

УДК 159.913; 635.05:574

ПСИХОЛОГИЧЕСКОЕ СОСТОЯНИЕ ДЕВУШЕК-СТУДЕНТОК И ЭКОЛОГИЧЕСКИЕ УСЛОВИЯ ТУЛЬСКОЙ ОБЛАСТИ

БЕРЕСТЕНКО Е.Д., ГРИГОРЬЕВ Ю.И., ЖЕЛТИКОВ А.А.\*

**Резюме:** В статье представлены результаты исследования психологического статуса девушек 17-19 лет. Показано формирование акцентуаций характера у студенток педагогического ВУЗа в зависимости от экологических условий различных районов Тульской области.

**Ключевые слова:** акцентуации характера, темперамент, экологические условия.

THE PSYCHOLOGICAL STATUS IN GIRLS STUDENTS AND ECOLOGICAL CONDITIONS OF TULA REGION

BERESTENKO E.D., ZHELTIKOV A.A., GRIGORIEV YU.I.

**Summary:** This article produces results of original research of psychological status of 17-19 years old girls. There have been shown forming of accentuation character of pedagogical university students which depends on ecological conditions of different districts of Tula region.

**Key words:** character accentuation, temperament, ecological conditions.

Постоянно нарастающее в последние годы загрязнение воздуха, воды оказывает негативное влияние на человека, затрудняя приспособление его организма к быстро меняющейся экологической обстановке. Последствия этого приводят к конфликту между биологической природой человека и окружающей его средой [1, 10]. В ряде работ показано, что нервно-психические перегрузки современного человека являются одной из значимых причин увеличения показателей заболеваемости среди населения [12, 15].

Тульская область относится к регионам, территории которых характеризуются неблагоприятной эколого-демографической ситуацией. При этом загрязнение окружающей среды промышленными и бытовыми отходами является одной из основных экологических проблем для населения. Выбросы загрязняющих атмосферу веществ от стационарных источников в 2006 году были обезврежены только на 69,7% [8]. Климатогеографические и экологические особенности Тульской области позволяют разделить ее на две эколого-географические зоны – северо-западную и юго-восточную [14]. Такое деление обусловлено размещением добывающей и химической промышленности, а также уровнем ущерба природе от действующих предприятий преимущественно в юго-восточной зоне, которая наиболее пострадала вследствие аварии на Чернобыльской АЭС. По показателям общей заболеваемости населения наиболее благополучными являются районы северо-западной части области, а неблагополучными – юго-восточной зоны [6]. Вместе с тем показана высокая нагрузка в Туле, которая характеризуется высокими уровнями антропогенных загрязнений.

По показателям общей заболеваемости населения наиболее благополучными являются районы северо-западной части области, а неблагополучными – юго-восточной зоны [6]. Вместе с тем показана высокая нагрузка в Туле, которая характеризуется высокими уровнями антропогенных загрязнений. В настоящее время доказана связь адаптивных возможностей организма с состоянием его здоровья [3]. Психофизиологический статус является базовым компонентом уровня здоровья и духовно-деятельного потенциала, под которым понимается способность индивида, общества, этноса, группы к самореализации в целях устойчивого развития [11]. Психологическое состояние во многом зависит от окружающей среды и в основном обусловлено факторами социального, медицинского и экологического характера [2, 4, 7, 16].

**Цель исследования** – оценка психологического статуса девушек, постоянно проживающих в г. Туле и Тульской области и обучающихся в педагогическом ВУЗе. Для достижения цели были определены следующие задачи:

1). Изучить частоту распространения различных типов темперамента среди студенток в зависимости от региона постоянного проживания.

2). Проанализировать формирование у девушек акцентуаций характера в связи с экологическими условиями.

В процессе решения поставленных задач использовались: тест Айзенка – для определения типа темперамента, а для определения типа акцентуации характера – опросник Г. Шмишека. Обе методики валидны, вполне надежны, и в то же время являются достаточно простыми диагностическими инструментами [5]. Обработка результатов осуществлялась с применением прикладных статистических программ Microsoft Excel,

---

\* Тульский государственный педагогический университет им. Л.Н.Толстого, Тула, 300026, пр. Ленина, 125, тел. (4872) 35-90-51

STATISTICA-5. Всего были обследованы 602 студентки очной формы обучения 1 курса Тульского педагогического университета. В зависимости от места постоянного проживания они были разделены на 3 группы – экозоны «Юг», «Север», «Тула».

Анализ результатов тестирования, определяющего тип темперамента, показал, что среди обследуемых респондентов значительную часть составляли экстраверты. Среди жительниц экозоны «Север» они встречались в 45,74% случаев, тогда как в г. Туле и на юго-востоке области этот показатель соответственно был равен 53,06% и 50,0%.

Установлено, что сравнительно чаще высокие показатели по шкале нейротизма отмечались у девушек, постоянно проживающих в г. Туле – 57,82%. В то же время у студенток из экозоны «Север», этот показатель был несколько ниже – 54,26%, а у проживающих в экозоне «Юг» он составлял 49,44%. При рассмотрении шкал интраверсии-экстраверсии отмечено, что показатели в г. Туле ( $14,68 \pm 0,25$ ) были достоверно выше, чем в экозоне «Север» ( $13,75 \pm 0,34$ ;  $p < 0,05$ ). При сравнении экозон «Север» и «Юг» более высокие значения получены у жительниц юго-восточной части области,  $13,75 \pm 0,34$  и  $14,7 \pm 0,22$  соответственно ( $p < 0,05$ ). Статистически достоверной разницы между подобными показателями среди проживающих в г. Туле и на «Юге» не выявлено ( $p > 0,05$ ). При сравнении показателей по шкале нейротизма в обследуемых группах не отмечено статистически достоверных различий ( $p > 0,05$ ).

Установлено, что студентки были искренни в ответах на вопросы при тестировании. При этом следует обратить внимание на максимальный показатель по шкале «ложь», который не превышал 7 баллов, что наблюдалось всего в 1,92% случаев от общего количества обследуемых. В подавляющем большинстве наблюдений по этой шкале преобладали значения в интервале от 0 до 3 баллов. Изучение результатов тестирования показало преобладание девушек с акцентуациями характера в г. Туле по сравнению с другими экозонами по большинству шкал: застревающий тип личности, эмотивность, педантичность, тревожность, циклотимный и возбудимый типы, дистимичность (рис. 1).

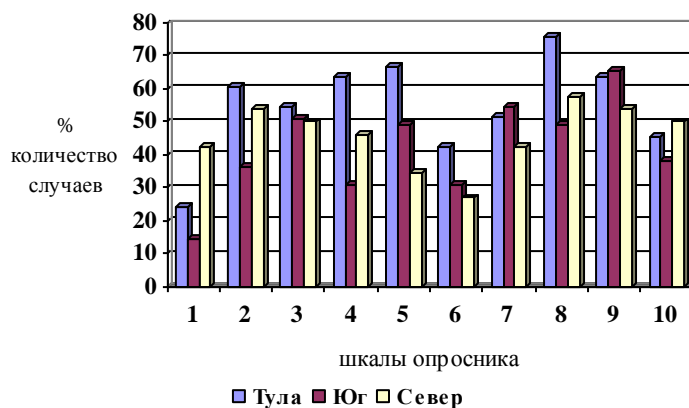


Рис. 1. Численность случаев акцентуаций по шкалам опросника Шмишека (в % от общего их количества)

Далее была проведена оценка результатов опроса по методике Шмишека в зависимости от региона проживания студенток (табл. 1). Было показано, что в сравниваемых группах девушек из экозон «Тула» и «Север» различия имеются по шкале тревожности, показатели которой оказались достоверно выше для экозоны «Север» ( $p < 0,05$ ). По остальным шкалам статистически достоверных различий не было выявлено ( $p > 0,05$ ).

Таблица 1

**Средние значения показателей по шкалам опросника Шмишека в зависимости от региона проживания студенток**

Показатели шкалы опросника Шмишека	Номер шкалы	Экозона «Тула»	Экозона «Юг»	Экозона «Север»
Гипертимность	1	$15,27 \pm 0,64$	$17,56 \pm 0,5$	$15,0 \pm 0,88$
Застревающий тип	2	$13,03 \pm 0,65$	$14,36 \pm 0,42$	$13,62 \pm 0,64$
Эмотивный тип	3	$12,36 \pm 0,61$	$13,58 \pm 0,53$	$13,85 \pm 0,83$
Педантичный тип	4	$11,45 \pm 0,76$	$14,36 \pm 0,5$	$13,62 \pm 0,76$
Тревожный тип	5	$11,64 \pm 0,59$	$13,09 \pm 0,54$	$14,68 \pm 0,46$
Циклотимный тип	6	$13,27 \pm 0,77$	$16,2 \pm 0,57$	$14,77 \pm 0,76$
Демонстративный тип	7	$12,18 \pm 0,7$	$13,22 \pm 0,52$	$13,85 \pm 0,83$
Возбудимый тип	8	$10,81 \pm 0,76$	$12,11 \pm 0,61$	$11,65 \pm 1,02$
Дистимичность	9	$13,09 \pm 0,59$	$12,44 \pm 0,48$	$13,15 \pm 0,8$
Экзальтированный тип	10	$14,36 \pm 0,9$	$16,25 \pm 0,69$	$14,08 \pm 1,1$

При сравнении средних значений экозон «Север» и «Юг» можно отметить достоверную разницу по шкале гипертимности ( $p < 0,05$ ), которые были выше у жительниц юго-запада области. Также достоверные различия отмечены по шкале тревожности, показатели которых оказались выше на северо-востоке ( $p < 0,05$ ). Полученные данные свидетельствуют о том, что хотя девушки с гипертимной акцентуацией встречаются реже всего на юго-западе области, но подвижность, общительность, чрезмерная самостоятельность более выражены именно у них. И напротив, несмотря на то, что девушки с тревожным типом личности на северо-востоке области встречаются реже, чем на «Юге», проявления этой черты более выражены у «северянок». Кроме того, выявлены наиболее значительные различия между акцентуациями характера у жительниц Тулы и экозоны «Юг». Достоверные различия здесь отмечены по шкалам гипертимности, педантичности и циклотимности, по которым показатели были достоверно выше у жительниц юго-востока области ( $p < 0,05$ ).

Как видим, лица с общительным, подвижным стилем поведения, и наоборот, ригидностью, инертностью психических процессов на юго-западе области встречаются реже, чем в других экозонах. Однако проявления этой черты наиболее выражены именно у девушек, проживающих на «Юге». Педантичность наиболее ярко проявляется у жительниц юго-востока области, хотя девушки с акцентуацией характера по данному типу встречаются здесь реже, чем на «Севере» и в Туле.

**Заключение.** Следует отметить, что средние показатели по шкале интраверсии-экстраверсии достоверно выше у проживающих в юго-восточной части и областном центре по сравнению с северо-западом Тульской области. В экозоне «Север» проживает большее количество экстравертов, но абсолютные цифры у них ниже, что отражается на среднем значении показателя шкалы экстраверсии-интраверсии.

Высокая психо-эмоциональная нагрузка в условиях урбанизированного центра оказывает существенное влияние на формирование акцентуаций личности. Они наиболее часто регистрируются у проживающих в областном центре, что является отражением повышенных нервных перегрузок постоянных жителей г. Тулы. В то же время среди девушек, приехавших из районов области в г. Тулу, такие изменения не отмечались, несмотря на то, что на момент осмотра они проживали в Туле, обучаясь в педагогическом университете, и подвергались тем же перегрузкам, что и коренные жительницы этого города. У студенток из неблагоприятной в экологическом отношении зоны «Юг» достоверно обнаруживались самые высокие показатели сразу по нескольким шкалам – гипертимность, педантичность, циклотимность. а у проживающих на северо-западе области – по шкале тревожности по сравнению с другими двумя экозонами.

Полученные данные свидетельствуют о том, что на формирование акцентуаций характера могут оказывать воздействие не только социально-экономические и бытовые факторы, но и неблагоприятные экологические воздействия и психо-эмоциональные перегрузки в условиях урбанизированного центра.

### Литература

1. Агаджанян, Н.А. Очерки по экологии человека / Н.А. Агаджанян. – Москва – Астрахань, 1997. – С. 4–6.
2. Агаджанян, Н.А. Экопортрет и здоровье жителей средней полосы России / Н.А. Агаджанян, А.А. Желтиков, А.Е. Северин. – Тула: ТГПУ им. Л.Н. Толстого, 2000. – 309 с.
3. Баевский, Р.М. Оценка адаптационных возможностей организма и риск развития заболеваний / Р.М. Баевский, Л.П. Берсенева. – М.: Медицина, 1997. – 221 с.
4. Батоцыренова, Т.Е. Эколого-физиологические и этнические особенности адаптационных реакций организма студентов из различных природно-климатических регионов: Автореф. дис... докт. биол. наук / Т.Е. Батоцыренова. – Москва: изд-во Владимирского государственного университета, 2007. – 35 с.
5. Елисеев, О.П. Практикум по психологии личности / О.П. Елисеев. – С-Пб.: Питер, 2002. – 511 с.
6. Желтиков, А.А. Экологическое состояние и здоровье жителей Тульской области / А.А. Желтиков. – Москва-Тула: изд-во ТГПУ им. Л.Н. Толстого, 1999. – 92 с.
7. Желтиков, В.А. Экологические условия и психоэмоциональная неустойчивость молодежи / В.А. Желтиков, А.А. Желтиков // Экология человека. – 2005. – №8. – С.27–31.
8. Здравоохранение Тульской области. Статистический сборник. – Тула: Туластат, 2007. – 150 с.
9. Леонгард К. Акцентуированные личности / К. Леонгард. – Киев: Наукова думка, 1981. – 389 с.
10. Авцын, А.П. Микроэлементозы человека: этиология, классификация, органопатология / А.П. Авцын [и др.]. – М.: Медицина, 1991. – 496 с.
11. Орлова, Е.А. Исследование характера внутришкольных отношений в рамках федеральной программы «Дети Чернобыля» / Е.А. Орлова, Д.И. Чемоданова // Журнал практического психолога. – 1998. – № 4. – С.24–35.
12. Пшенникова, М. Г. Феномен стресса. Эмоциональный стресс и его роль в патологии (продолжение) / М. Г. Пшенникова // Патологическая физиология и экспериментальная терапия: Квартальный научно-теоретический журнал. – 2001. – № 1. – С. 26–31.

13. **Пшенникова, М.Г.** Феномен стресса. Эмоциональный стресс и его роль в патологии (окончание) / М.Г. Пшенникова // Патологическая физиология и экспериментальная терапия: Квартальный научно-теоретический журнал.– 2001.– № 4.– С. 28–40.

14. **Тарарина, Л.Ф.** Реестр растительного покрова Тульской области. / Л.Ф.Тарарина, [и др.]-Тула, 1989.– Т.1.– С.134–135.

15. **Судаков, К.В.** Теория функциональных систем и ее применение в физиологии и медицине / К.В. Судаков // Новости медико-биологических наук.– 2004.– № 4.– С.109 –133.

16. **Юсупов, Р.А.** Эколого-физиологическое обоснование методов и средств оптимизации качества жизни и охраны здоровья населения (по материалам республики Татарстан): автореф. дис. докт. биол. наук / Р.А.Юсупов.– Москва: ООО ТФ «БИНOM», 2007.– 43 с.